

# Assistant maternel

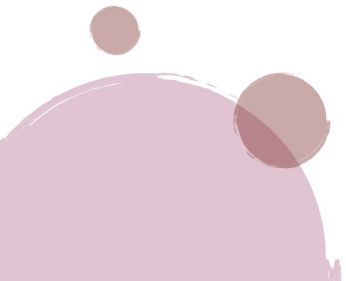
Trouvez la formation qui vous correspond,  
les démarches et les modalités d'accès.



2024 - 2025



En partenariat avec



# Qui sommes-nous ?

Créée en 1994, la MFR de St Laurent-sur-Sèvre est un centre de formation et de promotion (CFP) pour Adultes, du réseau des Maisons Familiales Rurales.

Depuis plus de 10 ans, nous accompagnons les assistants maternels dans le développement de leurs compétences, en collaboration avec IPERIA.

## Notre Mission

- Accompagner les projets
- Participer à la promotion et au développement des compétences
- Responsabiliser les personnes en formation en favorisant l'autonomie, la solidarité et la capacité d'initiative
- Développer des formations en collaboration avec des professionnels
- Être acteur du développement économique et culturel de notre territoire

## Notre démarche pédagogique

**Apports théoriques**  
**Cas concrets**  
**Mises en situation**  
**Démonstrations avec matériel spécifique**  
**Ateliers et exercices pratiques**

**La MFR de St Laurent  
sur Sèvre est  
labellisée IPERIA  
depuis 2011.**

# Droit à la formation annuel

## Plan de développement des compétences des assistants maternels du particulier employeur

- ✓ 58h par an
- ✓ Rémunération maintenue pendant la durée de la formation
- ✓ Allocation de formation si hors temps d'accueil habituel

## Actualisez vos connaissances ou développez une compétence particulière avec nous !

- 1 Consultez les offres disponibles avec vos employeurs
- 2 Déclenchez votre Plan de développement des compétences
- 3 Validez la formation et réservez les dates
- 4 Remplissez ensemble le bulletin d'inscription\*
- 5 Réalisez la formation
- 6 Recevez un passeport professionnel avec une attestation de suivi de formation

\*Bulletin disponible sur [www.iperia.eu](http://www.iperia.eu), Rubrique « Outils et services ».



L'état d'avancement du  
dossier de remboursement  
est consultable sur  
[www.iperia.eu](http://www.iperia.eu)

Pour plus d'informations  
Nathalie BENIT – 02 51 64 63 12

# Notre offre de formation

## 9 modules de formation

### Démarches et outils professionnels

- 1- Préparer son renouvellement d'agrément avec la PMI
- 2- Droits et devoirs dans l'exercice de son métier

### Eveil et développement de l'enfant

- 3- Favoriser le jeu libre et aménager ses espaces
- 4- Comprendre les émotions pour mieux accompagner l'enfant au quotidien

### Accueil et accompagnement personnalisé de l'enfant

- 5- Construire son projet d'accueil
- 6- La démarche d'observation auprès de l'enfant

### Adapter sa communication et prévenir les situations difficiles

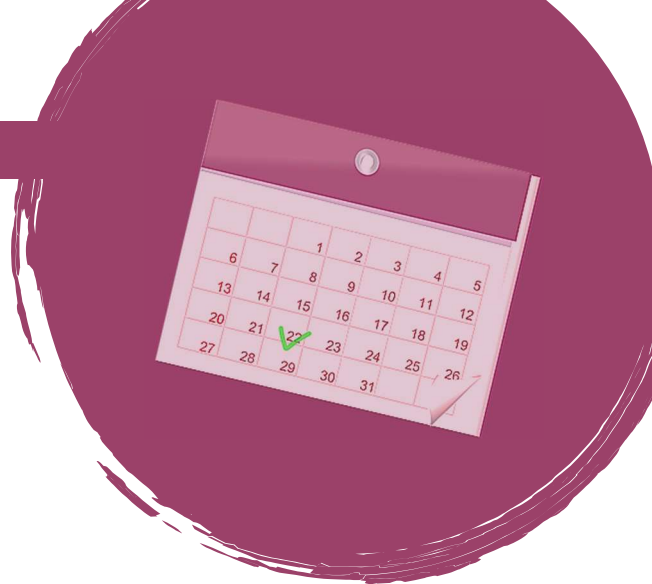
- 7- Parler avec un mot un signe – niveau 1
- 8- Parler avec un mot un signe – niveau 2

### Prévention et sécurité

- 9- Prendre soin de soi et prévenir l'épuisement professionnel

**Validation par une  
attestation de suivi de  
formation dans le passeport  
professionnel IPERIA**





## Préparer son renouvellement d'agrément avec la PMI

25 janv. et 1<sup>er</sup> fév. 2025

## Droits et devoirs dans l'exercice de son métier

7 février, 1 et 22 mars 2025

## Favoriser le jeu libre et aménager ses espaces

14 et 28 janv. 2025

7 et 14 mars 2025

## Comprendre les émotions pour mieux accompagner l'enfant au quotidien

5 et 12 oct. 2024

10 et 11 mars 2025

## Construire son projet d'accueil

12 et 19 mars 2025

## La démarche d'observation auprès de l'enfant

15 et 22 janvier 2025

## Parler avec un mot un signe – niveau 1

8 et 18 novembre, 6 décembre 2024-

## Parler avec un mot un signe – niveau 2

7 et 14 mars 2025

## Prendre soin de soi et prévenir l'épuisement professionnel

6 et 13 déc. 2024

10 et 17 janvier 2025

24 et 31 mai 2025

## PRÉPARER SON RENOUVELLEMENT D'AGRÉMENT

### AVEC LA PMI

14h



25 janvier et 1<sup>er</sup> février 2025

#### OBJECTIFS DE FORMATION

Préparer son entretien de renouvellement d'agrément, en adoptant une posture professionnelle appropriée et en communiquant autour des outils utilisés.

#### SAVOIRS

- Les différents textes réglementaires encadrant le renouvellement de l'agrément.
- Le contenu du dossier de renouvellement d'agrément.
- Les différents profils des référents PMI et leurs rôles.
- Le renouvellement de l'agrément : les différentes étapes et les critères d'évaluation.
- L'objectif de l'entretien de renouvellement et son déroulement.
- Les principes de base de la communication interpersonnelle.
- Les différents outils éducatifs et pédagogiques, tels que le projet d'accueil ou le cahier de transmission.
- L'avis du référent PMI et les étapes de validation.
- Les causes principales de retrait et le rôle de la commission consultative paritaire départementale.

#### SAVOIR-FAIRE

- Préparer ses réponses aux questions principales et les formaliser à l'écrit.
- Prévoir l'organisation matérielle durant le déroulement de l'entretien.
- Adopter une posture appropriée en favorisant l'écoute et l'argumentation.
- Valoriser son métier et se positionner en tant que professionnel en utilisant notamment un vocabulaire précis et adapté à son interlocuteur.
- Présenter et argumenter l'utilisation des différents outils dans ses pratiques professionnelles quotidiennes.
- Construire une relation de confiance pérenne avec son référent PMI en formalisant ensemble des axes d'amélioration et en considérant le référent PMI comme une personne-ressource.
- Développer une démarche de questionnement sur ses pratiques professionnelles notamment en participant à des temps d'échanges et/ou de réunions dans des lieux-ressources.

## DROITS ET DEVOIRS DANS L'EXERCICE DE SON METIER

21h



7 février, 1<sup>er</sup> et 22 mars 2025

### OBJECTIFS DE FORMATION.

Comprendre et d'exploiter les documents cadrant son activité salariée en emploi direct en vue de la gérer, de s'informer sur ses droits et ses obligations, ainsi que de mobiliser ses droits à la formation.

### SAVOIRS

- Le Code du travail et les notions de base de droit du travail.
- La convention collective en vigueur pour les AM.
- Les obligations du salarié et celles du particulier employeur.
- Les emplois repères, la grille de classification et la rémunération.
- La lettre d'embauche, le contrat de travail et l'avenant au contrat de travail.
- Les dispositifs de déclaration ou de paiement et la mensualisation en année complète ou incomplète pour les AM.
- La période d'essai. La durée du travail, les absences, les congés et les jours fériés.
- La protection sociale et la retraite. La rupture du contrat de travail.
- Le classement et la conservation des documents professionnels.
- La formation continue : les droits à la formation, les modalités de départ en formation, les instances et les dispositifs de formation.

### SAVOIR-FAIRE

- Préparer ses réponses aux questions principales et les formaliser à l'écrit.
- Rechercher la version papier ou numérique des textes réglementaires et conventionnels organisant les droits et obligations de l'employeur et du salarié et s'y repérer en fonction de ses besoins.
- Utiliser le simulateur de l'emploi pour déterminer son emploi repère, son niveau et son salaire en tant que SPE.
- Analyser un bulletin de salaire et ses composantes.
- Créer son compte salarié en ligne sur le site du service CESU ou PAJEMPLOI. Identifier, seul ou accompagné, ses besoins de professionnalisation et s'orienter vers les instances et les dispositifs appropriés pour développer ses compétences : formations, bilan de compétences, VAE.
- S'informer sur ses droits et actualiser ses connaissances en matière de réglementation via les relais d'information appropriés



## FAVORISER LE JEU LIBRE ET AMÉNAGER SES ESPACES

14h



14 et 28 janvier 2025  
7 et 14 mars 2025

### OBJECTIFS DE FORMATION

Favoriser le jeu libre de l'enfant à travers un matériel, un aménagement et une posture adaptés.

### SAVOIRS

- Le jeu libre : définition, place et fonctions dans le processus de développement et de maturation du cerveau de l'enfant.
- L'importance du jeu libre dans l'acquisition des compétences sociales et émotionnelles.
- La place de l'imagination dans le jeu libre.
- Le rôle et la posture de l'adulte dans la démarche de jeu libre.
- Les différents espaces de jeu libre et les principes généraux d'aménagement.
- Influences des aménagements sur les comportements.

### SAVOIR-FAIRE

- Intégrer dans son projet d'accueil la place accordée au jeu libre en mettant en avant les apports pour l'enfant.
- Sélectionner et proposer quotidiennement un matériel varié, attractif et à usage multiple.
- Présenter un matériel accessible pour que l'enfant soit autonome dans le choix de ses jeux.
- Se servir des situations de jeux libres pour observer l'enfant dans son développement global et adapter ses propositions de matériel et d'aménagement.
- Répondre aux sollicitations de l'enfant et intervenir dans son jeu pour raison de sécurité et/ou pour l'amener vers des pistes de résolution de problème.
- Mettre en place un cadre bienveillant et sécurisant en définissant des repères clairs et constants adaptés à l'enfant.
- Aménager des espaces de jeux libres évolutifs ou proposer des aménagements en toute sécurité et dans une ambiance propice à l'exploration et au développement des expériences.
- Permettre aux enfants de s'appropriier l'environnement en favorisant notamment leur libre choix et circulation.
- Utiliser des outils de communication appropriés pour transmettre à la famille les observations des temps de jeux libres et les informations relatives à un changement de comportement chez l'enfant.

## COMPRENDRE LES ÉMOTIONS POUR MIEUX ACCOMPAGNER AU QUOTIDIEN

14h



5 et 12 octobre 2024  
10 et 11 mars 2025

### OBJECTIFS DE FORMATION

Comprendre le rôle des émotions et leurs manifestations, afin de favoriser le développement des compétences émotionnelles de l'enfant.

### SAVOIRS

- Les émotions : rôle, fonctions et manifestations.
- L'impact des manifestations émotionnelles de l'enfant sur le professionnel.
- L'immaturité cérébrale et les impacts des émotions sur le cerveau.
- Les principaux mouvements et outils pédagogiques autour des émotions de l'enfant tels que la communication bienveillante.
- La place de l'attachement dans le processus de régulation émotionnelle.
- Les violences éducatives ordinaires et les stéréotypes de genre.

### SAVOIR-FAIRE

- Faire preuve d'empathie et être encourageant et valorisant
- Repérer les besoins fondamentaux satisfaits et non satisfaits, les mettre en lien avec l'expression émotionnelle de l'enfant et ajuster son accompagnement.
- Analyser ses propres mécanismes de gestion émotionnelle pour mieux accompagner l'enfant au quotidien.
- Distinguer les émotions de l'enfant de ses propres émotions.
- Poser un cadre contenant et formuler des limites avec des messages clairs, positifs adaptés à l'enfant.
- Diminuer les situations d'agressivité et les états d'excitation en appliquant les principes de la communication bienveillante.
- Accueillir et accompagner les émotions de l'enfant en étant à l'écoute de ses ressentis avec les mots adéquats et/ou des signes non verbaux empathiques.
- Aider l'enfant à mieux appréhender son propre fonctionnement émotionnel en utilisant des jeux et des ressources pédagogiques appropriées.
- Expérimenter différentes techniques de relaxation d'apaisement émotionnel.
- Développer une démarche de questionnement sur ses pratiques et son accompagnement, afin d'adopter une posture bientraitante.

## CONSTRUIRE SON PROJET D'ACCUEIL

14h



12 et 19 mars 2025

### OBJECTIFS DE FORMATION

Être en mesure de valoriser l'exercice de son métier en créant son projet d'accueil, tout en l'utilisant au quotidien comme un outil de référence à la relation parent/enfant/professionnel.

### SAVOIRS

- Le cadre national pour l'accueil du jeune enfant.
- Le projet d'accueil : définition, rôle, rubriques et supports.
- La famille d'hier à aujourd'hui : évolutions et représentations.
- La charte de la laïcité.

### SAVOIR-FAIRE

- Mettre en lien ses orientations éducatives et pédagogiques avec les dix principes de la charte nationale pour l'accueil du jeune enfant.
- Choisir un support de production, créer une trame type de son projet d'accueil et déterminer les rubriques constitutives.
- Expliquer le projet d'accueil aux parents et s'assurer de son adéquation avec leur projet éducatif en instaurant un dialogue centré sur leurs pratiques et leurs choix éducatifs.
- Adopter une posture professionnelle de non-jugement en respectant le principe de neutralité et de laïcité.
- Se positionner en tant que professionnel sans se substituer aux parents en clarifiant le rôle et la place de chacun..
- Intégrer dans son projet d'accueil les modalités de participation et d'implication des familles au quotidien et/ou dans des moments plus spécifiques..
- Accueillir chaque enfant et sa famille dans leur singularité en prenant en compte leurs diversités culturelles et sociales..
- Actualiser ses connaissances sur le développement global de l'enfant via les relais d'information appropriés et intégrer les évolutions réglementaires dans son projet d'accueil.
- Faire évoluer son projet d'accueil grâce à des temps d'échanges, de partage et d'analyse des pratiques professionnelles.

## LA DEMARCHE D'OBSERVATION AUPRES DE L'ENFANT

14h



15 et 22 janvier 2025

### OBJECTIFS DE FORMATION

Être sensibilisé à la démarche d'observation et être en mesure d'utiliser cet outil au quotidien pour ajuster au mieux son accompagnement.

### SAVOIRS

- La démarche d'observation : enjeux, objectifs et moyens.
- Les objectifs de la démarche d'observation.
- Les différents types d'observation dont l'observation projet.
- Les différentes conditions d'observation.
- Le choix des thèmes de l'observation.
- Les effets de l'observation sur les enfants, les parents et les professionnels.
- Les principaux outils d'observation : grilles ou notes.
- L'analyse des données observées.
- La notion de discrétion professionnelle.

### SAVOIR-FAIRE

- Créer et utiliser une grille/fiche d'observation.
- Préparer, organiser et définir un objectif d'observation.
- Observer et analyser des situations de la vie quotidienne et/ou plus spécifiques
- Affiner son sens de l'observation par l'analyse du langage corporel.
- Analyser ses observations et ajuster son accompagnement.
- Observer les interactions de l'enfant avec son entourage proche dans le cadre d'un soutien à la parentalité.
- Partager ses observations de manière objective et adaptée en fonction des interlocuteurs.
- Développer une démarche de questionnement sur ses pratiques et son accompagnement.
- Repérer tout signe de stress, d'un trouble relationnel précoce ou de maltraitance et agir en conséquence

## PARLER AVEC UN MOT ET UN SIGNE

### NIVEAU 1

21h



8 et 18 novembre, 6 décembre 2024

#### OBJECTIFS DE FORMATION

Intégrer dans ses pratiques professionnelles la communication gestuelle associée à la parole en proposant notamment des activités ludiques adaptées et ce, dans l'objectif d'améliorer sa communication avec l'enfant.

#### SAVOIRS

- La communication gestuelle associée à la parole : fondements, courants et enjeux.
- Distinction entre la communication gestuelle et la langue des signes.
- L'importance de la communication non-verbale dans la relation.
- Les grands principes d'utilisation.
- Les grands principes de la communication bienveillante et bienveillante.
- Les apports de la communication gestuelle pour l'enfant et le professionnel.
- Les principaux signes du quotidien : les différents temps de la journée, les besoins primaires, la politesse, les sensations et les émotions.

#### SAVOIR-FAIRE

- Décrire dans son projet d'accueil la place accordée à cette pratique en mettant en avant les apports pour le développement de l'enfant.
- Adopter une communication non verbale et une posture appropriée.
- Associer l'utilisation de cette pratique avec les différentes étapes du développement de l'enfant.
- Acquérir les techniques précises de l'utilisation des signes.
- Analyser les moments propices et pratiquer régulièrement.
- Se servir de cette pratique comme support d'accompagnement aux différents temps de la journée ou comme rituel et en cas de besoins spécifiques.
- Adapter une chanson et/ou une comptine.
- Sensibiliser les familles aux apports de la communication gestuelle.
- Échanger quotidiennement sur les nouveaux signes appris et/ou sur les évolutions de l'enfant.

## PARLER AVEC UN MOT ET UN SIGNE

### NIVEAU 2

14h



7 et 14 mars 2025

### OBJECTIFS DE FORMATION

Perfectionner sa communication gestuelle associée à la parole et enrichir ses propositions d'activités ludiques.

### SAVOIRS

- La communication gestuelle associée à la parole : rappels du concept et des apports pour l'enfant et le professionnel.
- Les principaux signes de l'environnement de l'enfant : la famille, les jouets, les animaux et les vêtements.

### SAVOIR-FAIRE

- Analyser ses situations de travail liées à l'utilisation de cette pratique.
- Consolider ses connaissances sur les signes du quotidien, sur leurs utilisations et réajuster ses pratiques.

Se servir de cette pratique comme support d'accompagnement aux différents temps de la journée ou comme rituel et en cas de besoins spécifiques.

Enrichir son répertoire de chansons et de comptines.

Échanger quotidiennement sur les nouveaux signes appris et/ou sur les évolutions de l'enfant.

## PRENDRE SOIN DE SOI ET PREVENIR L'ÉPUISEMENT PROFESSIONNEL

14h



6 et 13 décembre 2024

10 et 17 janvier 2025

24 et 31 mai 2025

### OBJECTIFS DE FORMATION

Préserver son bien-être et sa santé au travail par une attention à soi et par la mise en place d'actions de prévention de l'épuisement professionnel.

### SAVOIRS

- Le concept d'épuisement professionnel : causes, symptômes et différentes étapes.
- Les particularités du travail à domicile et les risques professionnels.
- La charge mentale et émotionnelle dans l'accompagnement et/ou relation d'aide.
- Les conséquences d'un épuisement professionnel.
- Le lâcher-prise et l'écoute de soi.
- L'approche chronobiologique : les rythmes biologiques.
- La gestion de son temps.
- Les ressources et les dispositifs d'accompagnement et de soutien dans la gestion de son activité professionnelle, comme les RAVie et les RPE.

### SAVOIR-FAIRE

- Repérer les risques liés à son activité professionnelle par une approche réflexive.
- Organiser son travail en planifiant les différentes tâches.
- Développer l'affirmation de soi dans ses relations professionnelles.
- Concilier ses contraintes professionnelles et son équilibre physiologique.
- Limiter l'impact de ses réactions émotionnelles sur son activité professionnelle en les anticipant et les régulant.
- Intégrer à son quotidien des techniques et des rituels favorisant la détente et la décontraction.
- Amorcer et développer une réflexion individuelle sur sa pratique professionnelle.
- S'inscrire dans un réseau d'écoute et de soutien en se rapprochant des personnes-ressources.



## Mes notes



Pour plus d'informations  
Nathalie BENIT – 02 51 64 63 12





---

**CFP – Val de Sèvre Formation  
SAINT LAURENT SUR SEVRE**

---

MFR de St Laurent sur Sèvre  
CFP des MFR - Val de Sèvre Formation  
3 Haute Grange  
Route de Saint Malo du Bois  
85290 SAINT LAURENT SUR SEVRE

02.51.64.63.12  
valdesevreformation@orange.fr

Pour plus d'informations  
Nathalie BENIT – 02 51 64 63 12